

## TEMP-SENSOR

### CAPTEUR DE TEMPÉRATURE DECT



INSTRUCTIONS D'INSTALLATION P/N  
7105195 RÉV. B (D.Z.)

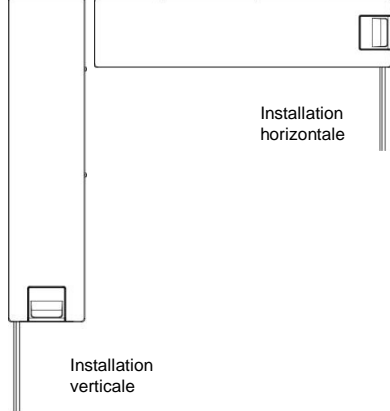
4

#### INSTALLATION

- Ouvrez le couvercle de la vis et dévissez la vis de maintien comme indiqué dans la figure 1.
- Séparez l'appareil du support en inclinant le couvercle avant comme indiqué sur la figure 1.
- Cassez un morceau des coins du support, comme indiqué dans la figure 2, selon l'orientation d'installation du dispositif (Horizontal/Vertical) comme indiqué dans la figure 3.
- Raccordez avec soin le câble du capteur de température externe à son emplacement, comme indiqué sur la figure 4. Sachez que le connecteur ne peut être inséré que dans un seul sens.
- Poursuivez le processus de jumelage.

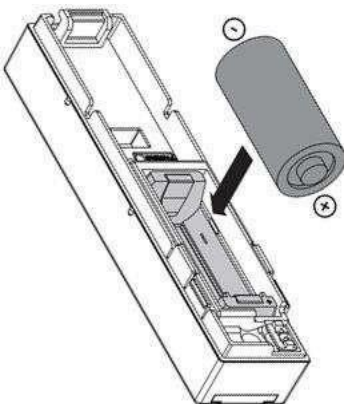
7

#### FIGURE 3 - ORIENTATION DE L'APPAREIL



10

#### FIGURE 5 - INSERTION DE LA PILE



#### INTRODUCTION

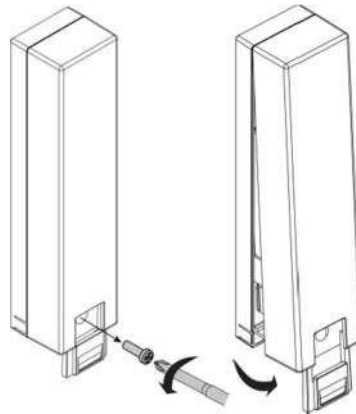
Le détecteur TEMP-SENSOR est un détecteur radio DECT à faible consommation.

Un câble dédié est fourni avec cet appareil.

- Alimenté par une seule pile au lithium de 3V.
- Durée de vie de la batterie : jusqu'à 4 ans.
- Indications LED bicolores.
- Portée jusqu'à 500m en champ libre.
- 2 capteurs - interne et externe (facultatif).
- Configurable à distance.

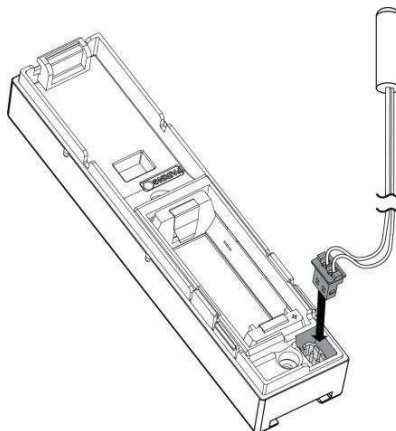
5

#### FIGURE 1 - SÉPARÉ DE LA PARENTHÈSE



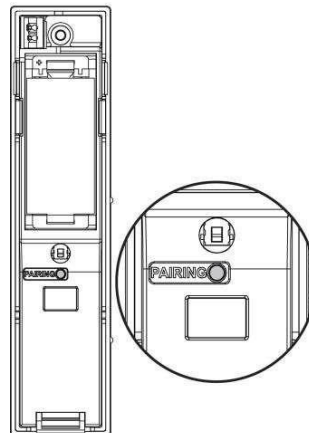
8

#### FIGURE 4 - INSTALLER LE CÂBLE



11

#### FIGURE 6 - BOUTON D'APPARIAGE



#### FONCTIONNEMENT

**SUPERVISION** - Une transmission périodique indiquant la présence du détecteur. L'intervalle de temps est configurable - la valeur minimale est de 1 minute.

**DONNÉES MESURÉES** - Données mesurées de transmission de la température

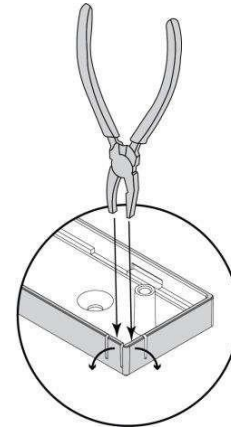
**BATTERIE FAIBLE** - Lorsque la batterie atteint un niveau bas préréglé (~2,5V), un signal de batterie faible est envoyé. Lorsque le niveau de la batterie descend en dessous de (~2,3V), l'appareil cesse de fonctionner et la LED rouge s'allume en permanence.

**TAMPER** - Chaque fois que le couvercle est retiré du support, un message sera transmis avec le signal "Tamper ON". Lorsque le couvercle est remis en place, un signal "Tamper OFF" est émis.

**ALARME** - Indique que la température mesurée est en dehors des seuils bas / élevés définis.

6

#### FIGURE 2 - BRISER LE BARACKET



9

#### PROCESSUS D'APPARIAGE

Pour jumeler votre module TEMP SENSOR avec la centrale Shepherd™, veuillez procéder comme suit :

- Connectez-vous à l'interface de l'installateur web et allez dans "Connexion > DECT".
- Vérifiez que l'option "DECT activé" est cochée
- Appuyez sur le bouton de d'appariement situé à l'arrière de l'appareil (figure 6).
- Lorsque la LED verte (symbole d'appel classique) commence à clignoter, relâchez le bouton.
- Lorsque la LED verte du TEMP SENSOR clignote, appuyez sur le bouton "Appariement DECT" dans la page de communication.
- Attendez que le processus de couplage des étapes 1 et 2 se termine par un message "enregistré avec succès".
- Enfin, ajoutez le dans "zone" en choisissant le type de lien "DECT"

12

#### CHOISIR LE LIEU DE MONTAGE

Il est recommandé de monter l'appareil verticalement sur une surface plane pour obtenir une portée maximale.

Comme le détecteur est un émetteur-récepteur sans fil, et afin de profiter pleinement de son fonctionnement, n'installez pas le détecteur dans des zones où de gros objets métalliques pourraient interférer avec la transmission des signaux.

#### LES TESTS DE TRANSMISSION

##### Test de transmission inviolable

Le changement de l'état de l'interrupteur d'invioabilité (en fixant / retirant le dispositif sur / du support) entraînera des transmissions d'invioabilité. Vérifiez la réception de l'indication sur votre application / Webinstaller.

##### Test de transmission de l'identification

Utilisez votre application / Webinstaller et envoyez une demande d'identification à l'appareil. L'appareil se mettra à clignoter alternativement les LED verte et rouge - 5 fois chaque LED en commençant par la LED verte.

### LE MONTAGE DU DÉTECTEUR

- Ouvrez le couvercle de la vis et dévissez la vis de maintien comme indiqué dans la figure 1.
- Séparez l'appareil du support en inclinant le couvercle avant comme indiqué sur la figure 1.
- Fixez le support au mur : placez 3 vis et assurez-vous de serrer la vis d'inviolabilité - la vis du milieu - comme indiqué sur la figure 7.
- Effectuez le processus de jumelage comme décrit ci-dessus dans ce document.
- Placez l'appareil dans le support en le remettant dans sa position appropriée et validez la réception de l'indication d'inviolabilité sur votre application / station de base.
- Fixez la vis de maintien et fermez le couvercle de la vis.
- Montez le bouton-pression du capteur externe à son emplacement en retirant le papier du ruban adhésif et collez le bouton-pression à son emplacement.

### LES AUTORISATIONS RÉGLEMENTAIRES

Ce détecteur DECT ULE est conforme aux exigences essentielles définies par :

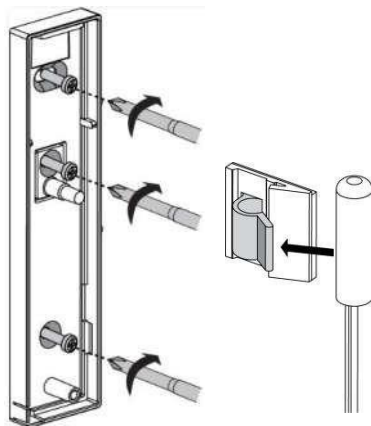
- Directive RTTE : 1999/5/CE
- Directive CEM : 2004/108/CE
- Directive basse tension : 2006/95/CE
- Directive RoHS : 2011/65/UE

Les normes harmonisées applicables à ces produits sont :

- EN301406
- EN301489-6
- EN301489-1
- EN61000-6-3
- EN60950-1
- EN50581



### FIGURE 7 - MONTAGE DE L'APPAREIL



### LES SPECIFICATIONS TECHNIQUES

Protocole RF	DECT ULE
Modulation type	GFSK
Fréquences	1880-1900 MHz
Puissance maximale sortie	(E.I.R.P) 20 dBm/100mW
Puissance maximale entrée	15dBm/31mW
Consommation actuelle	Max TX : 480mA Max RX : 135mA
Transmission d'événements	Alarme, sabotage, état de la batterie
Portée (espace ouvert)	500m en champ libre
Méthode de détection des capteurs	Internes et Externes
Batterie	Lithium 3V Type : CR123A
Durée de vie de la pile	>4 Ans
Batterie faible	2.5 V
Coupure batterie	2.3 V
T. de fonctionnement	-10°C à +55°C
Dimensions	105mm X 25mm X 22mm
Poids ( batterie incluses)	65 gr.
Longueur max. du câble	1m

### REEMPLACEMENT DE LA BATTERIE

- Ouvrez le couvercle de la vis et dévissez la vis de maintien comme indiqué dans la figure 1.
- Séparez l'appareil du support en inclinant le couvercle avant comme indiqué sur la figure 1.
- Retirez la pile usagée de l'appareil.
- Installez la nouvelle pile en respectant la polarité indiquée, comme le montre la figure 5.
- Attendez que le voyant rouge cesse de clignoter.
- Dans le cas où l'appareil a été couplé à une centrale, l'appareil doit automatiquement s'enregistrer à nouveau à la même centrale et la LED verte doit s'allumer en permanence pendant 3 secondes.
- Créer une transmission inviolable, et valider la réception sur votre application / Webinstaller.
- Placez l'appareil dans le support en le remettant dans la position appropriée.
- Fixez la vis de maintien et fermez le couvercle de la vis.

### ATTENTION !!

RISQUE D'EXPLOSION SI LA BATTERIE EST REMPLACÉE PAR UN AUTRE TYPE / MODÈLE.

ÉLIMINER LES PILES USAGÉES CONFORMÉMENT À SES INSTRUCTIONS

*La batterie doit être remplacée par une batterie au lithium de 3V de taille 2/3A, comme par exemple :*

- VARTA CR123A
- GP CR123A



sales@crow.co.il  
support@crow.co.il

[www.thecrowgroup.com](http://www.thecrowgroup.com)

Ces instructions remplacent toutes les éditions précédentes en circulation avant décembre 2020